



Aller sur le site : [UMAP](https://umap.org) Si vous voulez retrouver vos cartes facilement et que vous êtes seul à travailler dessus, vous pouvez créer un compte mais ça n'est pas obligatoire. Cliquez sur Créer une carte. (en haut à droite)

1. Connaître les menus

Menu de lecture à gauche

- Zoomer / dézoomer la carte
- Chercher une rue, un lieu
- Affichage plein écran
- Partager la carte
- Afficher votre localisation
- Mesurer une distance
- Changer le fond de carte
- Aller sur Open Street Map
- Afficher le menu calques

Menu calques

Afficher ou cacher le calque

- Zoomer le calque
- Modifier le calque (nom...)
- Edition dans un tableau

Voir toutes les épingles d'un calque

Menu de création à droite

- Ajouter une épingle
- Tracer un itinéraire
- Tracer une zone
- Importer des données
- Propriétés de la carte
- Changer le fond de la carte
- Enregistrer le zoom et le centre de la carte
- Changer les permissions

Actions avancées

- Supprimer
- Cloner cette carte

Permet de supprimer, cloner, vider et télécharger la carte.

2. Créer sa carte

Edition en cours Carte sans nom



Quand on clique sur carte sans nom, on accède aux propriétés de la carte (et on la renomme)

Le ? permet d'accéder à des fonctionnalités directement

Annuler

Enregistrer

Ne pas oublier d'enregistrer souvent. Au premier enregistrement, le lien d'édition vous est donné, **copiez le et enregistrez le pour pouvoir retrouver la modification de la carte**

Your map has been created! If you want to edit this map from another computer, please use this link: <http://umap.openstreetmap.fr/fr/map/anonymous-edit/41282%3AisVWo>

3. Ajouter des épingles

Il faut d'abord zoomer la carte pour trouver le lieu exact puis cliquer sur

Placer l'épingle en cliquant sur le bon lieu. peut :



Une fenêtre de propriétés s'ouvre. On

voir page 4 la procédure d'intégration depuis Nuage (Nextcloud)

- changer de calque si on s'est trompé
 - nommer l'épingle
 - connaître toutes les ajouts possibles
 - ajouter un lien
 - ajouter une image (à condition qu'elle soit stockée sur internet avec url)
 - aller modifier tous les paramètres de cette épingle (forme, couleur, contour...)
- On peut y remplacer la forme de l'épingle par un petit logo
(image de l'icône/définir le pictogramme/ copier l'url de l'image choisie)

Propriétés de la forme

Couleur ?	définir
Forme de l'icône	définir
Image de l'icône	définir

Image de l'icône

effacer

100/551/615/non_2x/tablet-vector-icon.jpg



Exemple de l'épingle définie dans le cadre ci-dessus.

Quand on clique sur cette épingle, une petite fenêtre s'ouvre avec lien et image

Choisir le calque de l'élément

Calque 1

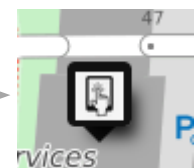
nom

RDRI

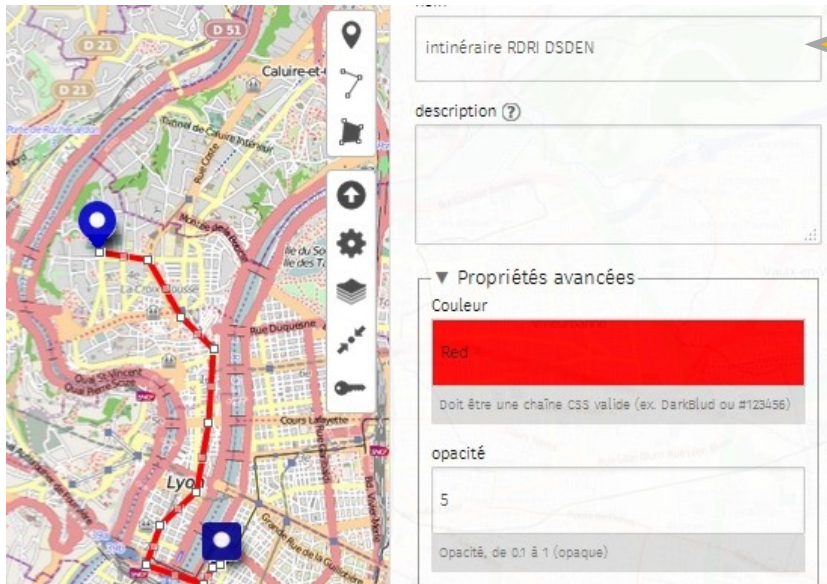
description ?

Le site du RDRI [[<https://rdri.edu.ac-lyon.fr/>]]

une image du RDRI {{https://rdri.edu.ac-lyon.fr/templates/rdri_25/images/bandeau_rdri.png}}



4. ajouter un itinéraire ou une zone



Pour créer un itinéraire, il suffit de cliquer sur des points successifs de cet itinéraire et de le terminer en re cliquant sur le dernier point.

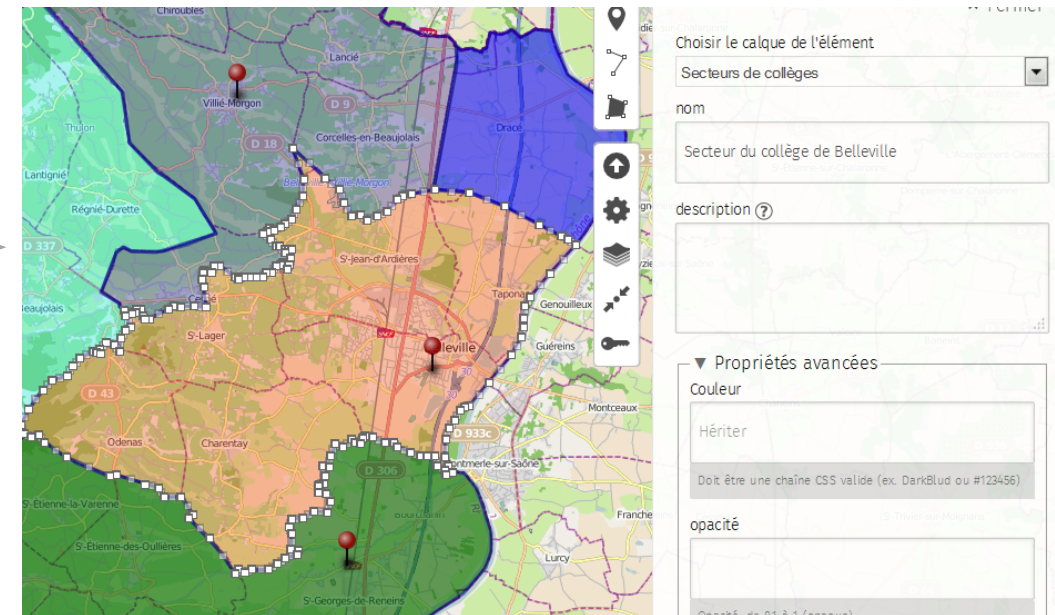
Comme pour l'épingle, une fenêtre s'ouvre alors qui permet de modifier les propriétés de l'objet (couleur, épaisseur, opacité...)


Si l'on a oublié des points ou si le tracé n'est pas assez précis, il est possible de le compléter en re cliquant sur un des points et en le déplaçant. Cela va générer des nouveaux points qui sont déplaçables.

C'est le même principe pour créer une zone.

On clique sur les points successifs du contour de la zone et on termine en cliquant sur le dernier point.

Dans les propriétés avancées, on peut choisir une couleur de contour et une couleur de remplissage.

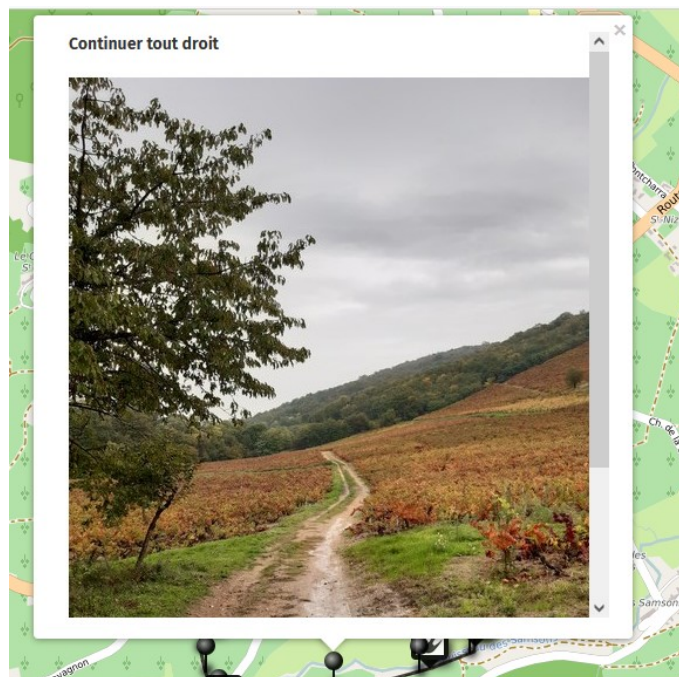


Il est possible d'importer des données au format GeoJSON en cliquant sur  comme des contours de communes, de départements, de régions...

Ces données sont disponibles sur internet . Sur ce site par exemple :

<https://github.com/gregoire david/france-geojson>

4. ajouter des images ou des vidéos depuis Apps éducation



⚠ Toute image devant être hébergée avant d'être intégrée sur la carte, vous pouvez stocker les images sur Nuage (Nextcloud de Apps Education)

Vous allez partager cette image dans Nuage.

Dans la fenêtre qui s'ouvre cliquez sur le +  Le lien est alors copié dans le presse papier.



Lien de partage



Il va falloir le transformer car il est sous cette forme :

<https://nuage04.apps.education.fr/index.php/s/6dW5Di8yegfMpAN>

Dans le bloc notes de votre ordinateur coller ce lien puis copier uniquement la partie en rouge

La copier dans un lien de cette forme : (en ajustant le numéro du Nuage)

{{https://nuage04.apps.education.fr/index.php/apps/files_sharing/publicpreview/6dW5Di8yegfMpAN?x=2552&y=909&a=true}}

Recopier ce lien et le coller dans la fenêtre de l'épingle (voir page 2)

Enregistrez et désactivez l'édition.

Elle va apparaitre quand on clique sur l'épingle

Pour insérer une vidéo ou un son, il faut l'héberger dans votre compte Tube de Apps Education. (voir tutoriels Apps Education)

Quand vous allez cliquer sur Partager (sous la vidéo) il faut copier le lien qui s'affiche

Il aura cette forme :

<https://tube-cycle-2.apps.education.fr/w/2sPE7RkZL5zfMAEbzhE6ZP>

Il faut le transformer sous cette forme en copiant collant uniquement la partie en rouge. (vérifier le nom du Tube)

{{<https://tube-cycle-2.apps.education.fr/videos/embed/2sPE7RkZL5zfMAEbzhE6ZP>}}

Puis copier coller cette adresse dans la fenêtre de votre épingle.

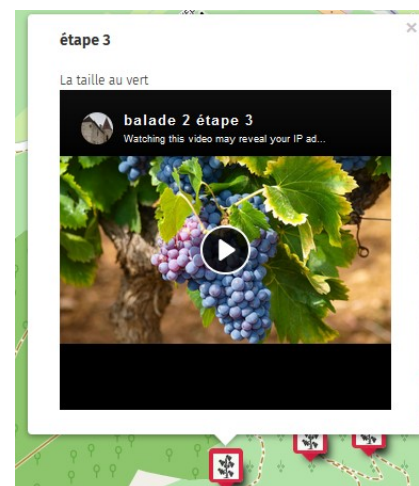
Enregistrez et désactivez l'édition.

Quand vous cliquerez sur l'épingle, une fenêtre s'ouvrira.

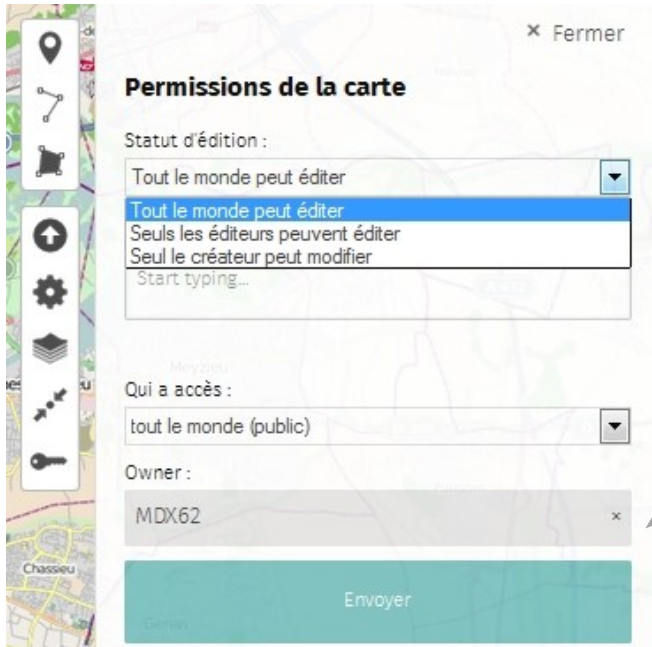
URL QR-Code Intégration

<https://tube-cycle-2.apps.education.fr/w/2sPE7RkZL5zfMAEbzhE6ZP>

 COPY



5. Partager la carte



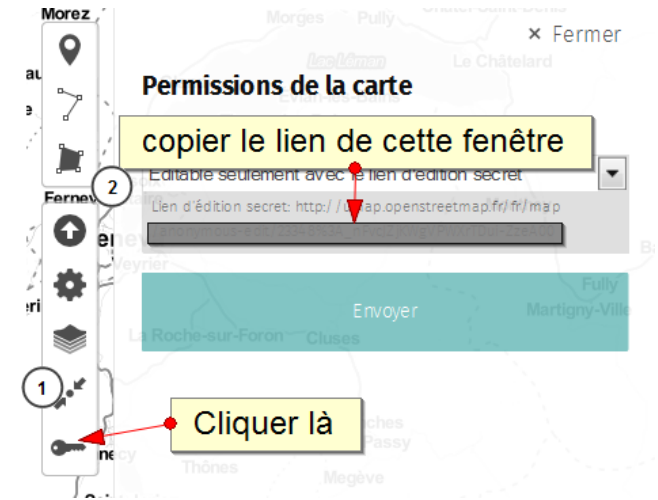
En cliquant sur la **clé** dans la barre d'outils d'édition, on peut décider des droits de chaque lecteur sur la carte.

Déplier les menus et choisir qui peut éditer, modifier et qui a accès à la carte.

Cliquer ensuite sur Envoyer

Si vous n'avez pas créé de compte UMAP, la fenêtre s'ouvrira comme ceci.

Si vous avez créé un compte, elle s'ouvrira comme cela (avec votre identifiant)



On peut aussi « embarquer » cette carte sur un site . Il faut cliquer sur



de gauche.

Puis copier la balise iframe dans le cadre et la coller sur son site en html.

Dans cette fenêtre on peut également récupérer une url courte pour partager cette carte.

Et on peut sauvegarder sa carte sous différents formats en enregistrant les données dans ses fichiers. (vivement conseillé pour refaire la carte en cas d'erreur ou si un collaborateur efface des données)

Attention, deux précautions importantes :

- Si vous êtes plusieurs à collaborer sur une carte, il vaut mieux définir le moment de travail de chaque collaborateur car des modifications simultanées entraînent des erreurs
- Si vous devez collaborer sur une carte ne soyez surtout pas connecté sur un compte UMAP car la carte va être absorbée dans votre compte.

